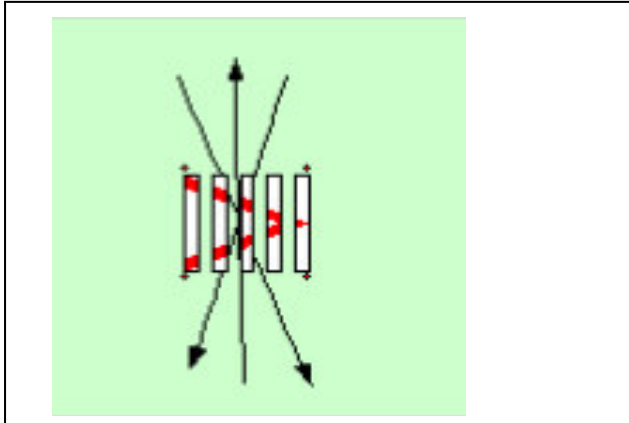
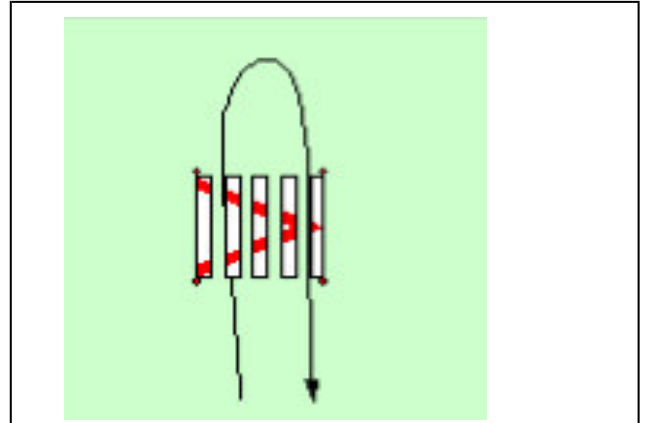


Situations de jugement

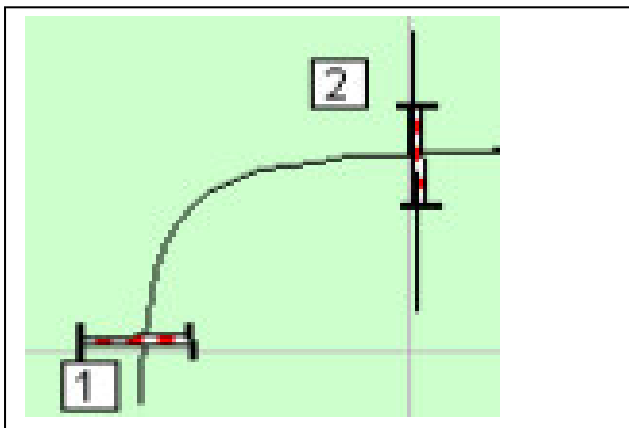
Ces situations de jugements proviennent du document donné aux participants au séminaire de juges organisé par la commission Agility de la FCI les 1er et 2 février 2014 au Luxembourg. Les préconisations données ici résultent de la discussion qui a eu lieu au séminaire de juges d'Agility de la SCC des 10-11 janvier 2015.



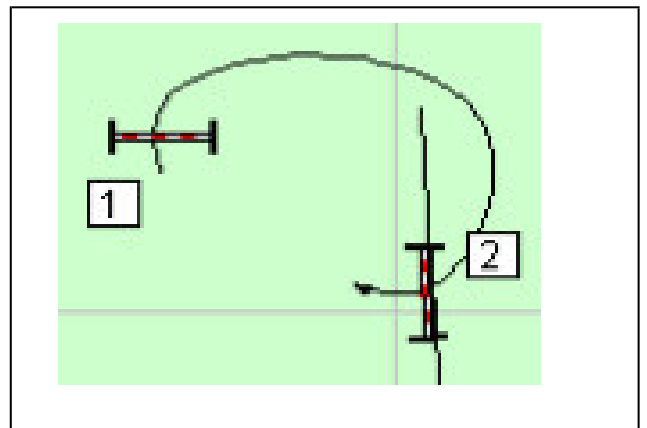
1 - Un refus : le chien franchit le saut en longueur en travers.



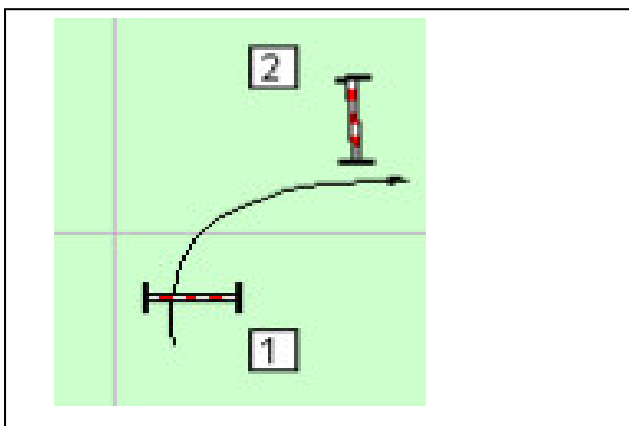
2 - Un seul refus : le chien franchit le saut en longueur en travers puis revient vers son conducteur.



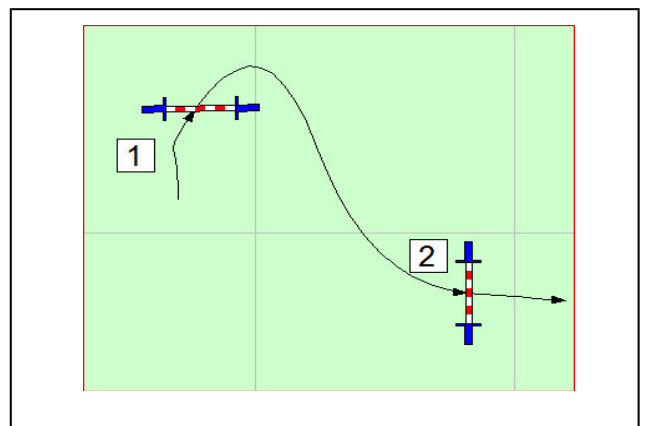
3 - Aucune pénalité



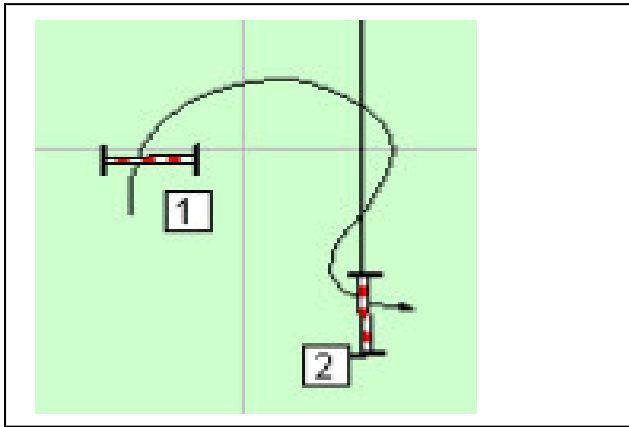
4 - Aucune pénalité



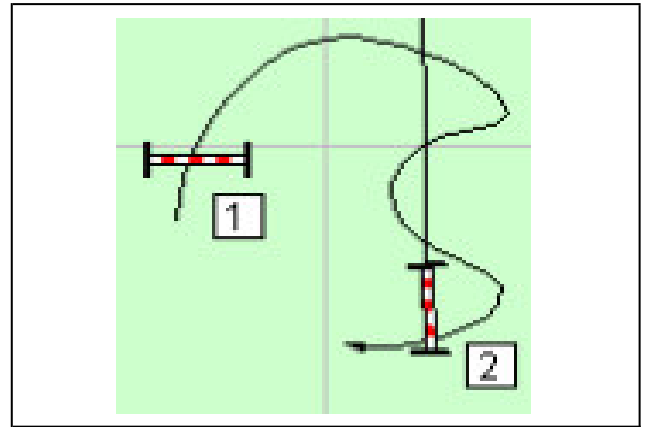
5 - Un refus : le chien a dépassé la ligne de refus de la haie.



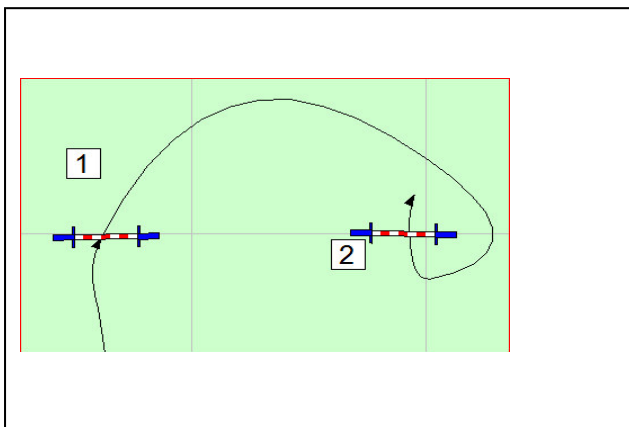
6 - Aucune pénalité



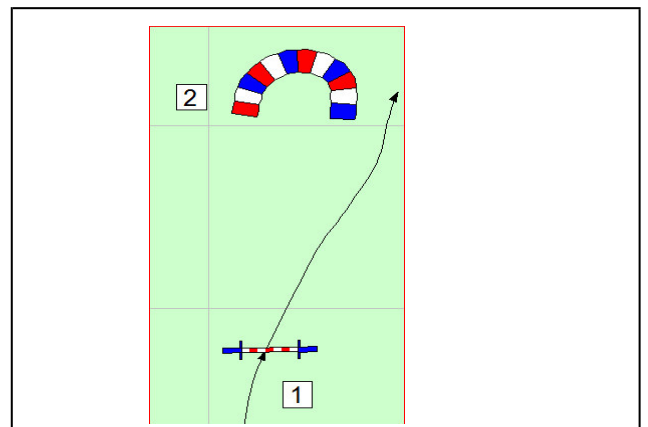
7 - Sur ce type de configuration, penser à la trajectoire inertielle du chien qui a une grande foulée, faire attention à la pose des obstacles et laisser de la "place au chien".
Préconisation : Jugement en fonction de la trajectoire inertielle du chien, pas de situation catégorique, juger tous les chiens de la même façon.



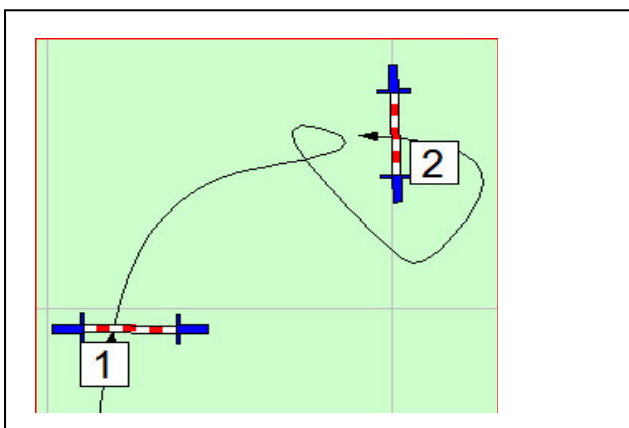
8 - Un refus : le chien a dépassé la ligne de refus de la haie (de droite à gauche).



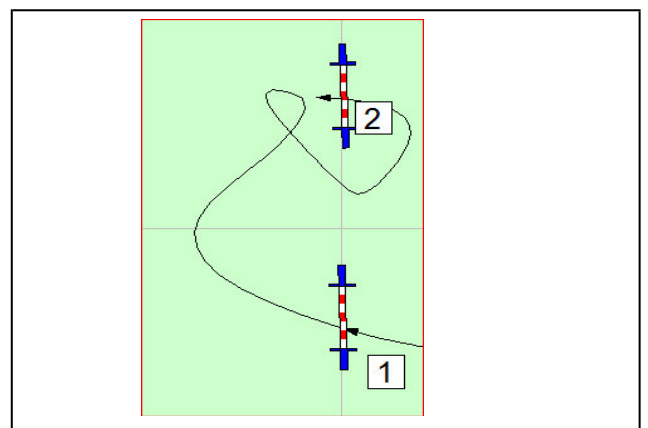
9 - Aucune pénalité



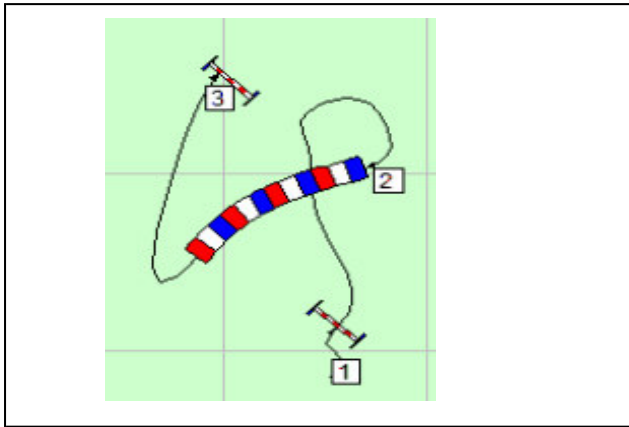
10 - Un refus : le chien a dépassé la ligne de refus du tunnel. Certains pays définissent une distance "de refus" de part et d'autre de l'obstacle (par exemple, 5 mètres).



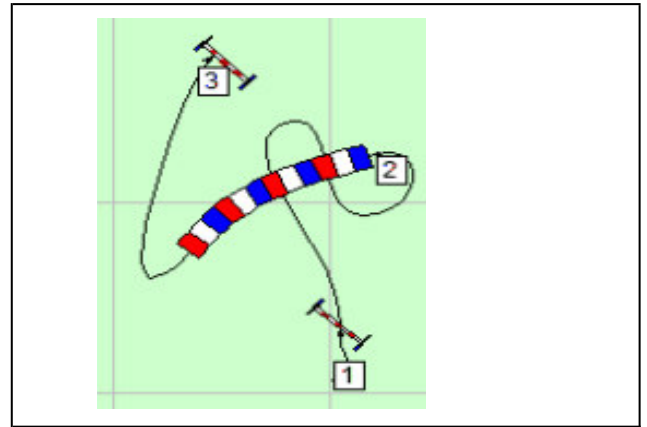
11 - Aucune pénalité



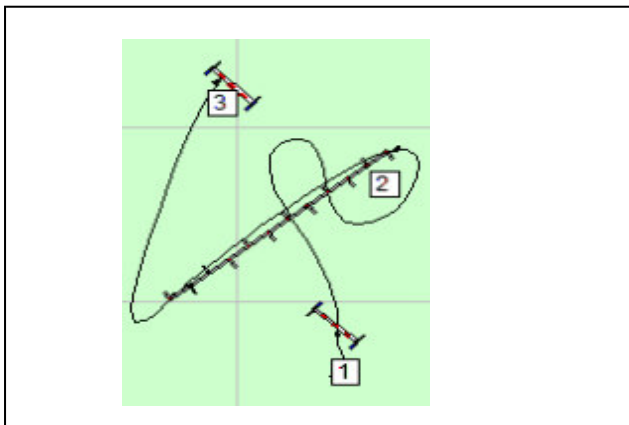
12 - Aucune pénalité



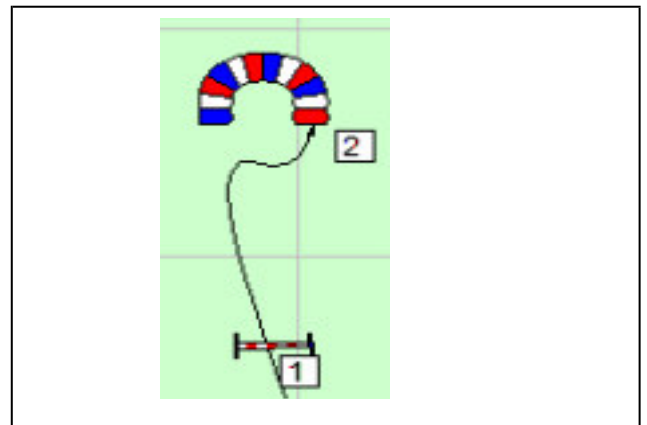
13 - Un refus : le chien est passé par-dessus le tunnel avant de le franchir.



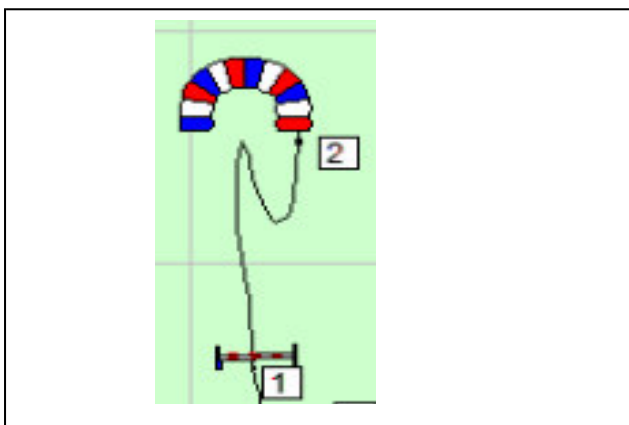
14 - Un seul refus : le chien est passé par-dessus le tunnel à 2 reprises mais il ne s'est pas représenté devant le tunnel.



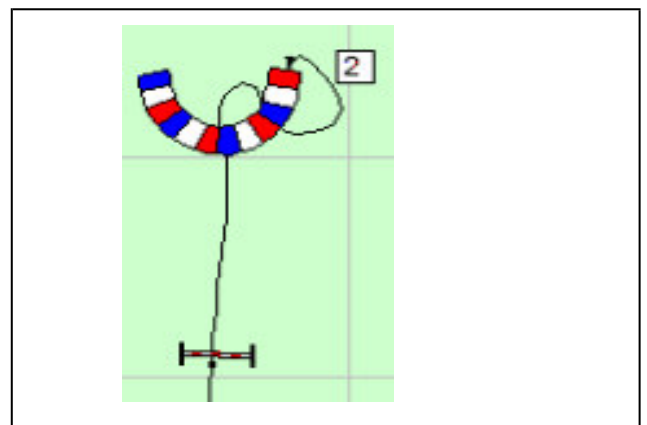
15 - Un seul refus : le chien traverse le slalom puis remonte celui-ci à l'envers d'une deuxième porte avant de se présenter devant l'obstacle.



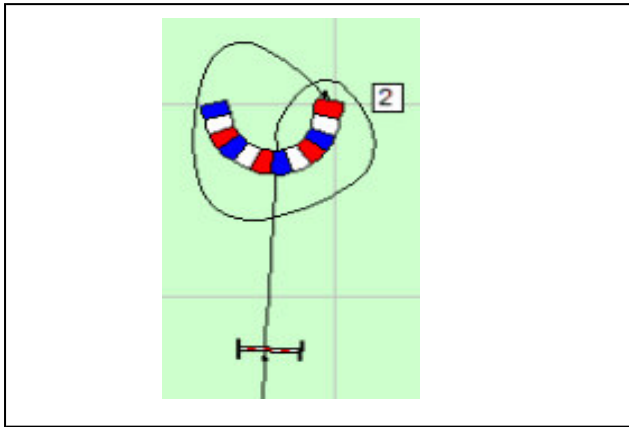
16 - Pas de pénalité, pas de refus : le chien rectifie sa trajectoire sans revenir en arrière.



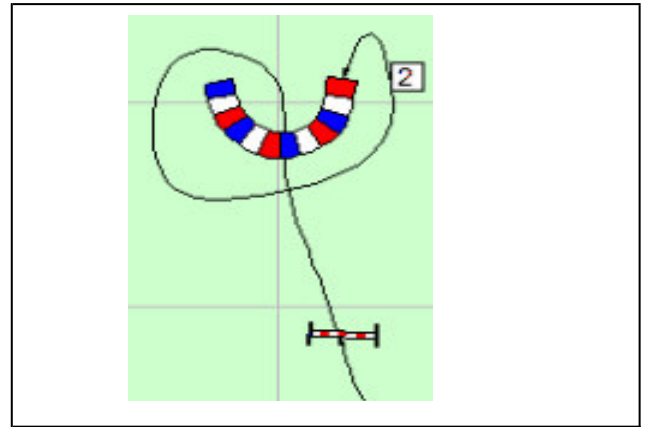
17 - La FCI statue un refus car le chien se dirige vers l'obstacle et à un moment donné revient en arrière. Cependant, il ne traverse pas la ligne de refus et nous estimons qu'il n'y a pas de dérobade car le chien n'est pas devant l'entrée du tunnel (définition de la dérobade latérale : le chien qui est prêt à franchir l'obstacle puis l'évite, la dérobade est liée à l'action que l'on va faire).
Préconisation : pas de refus.



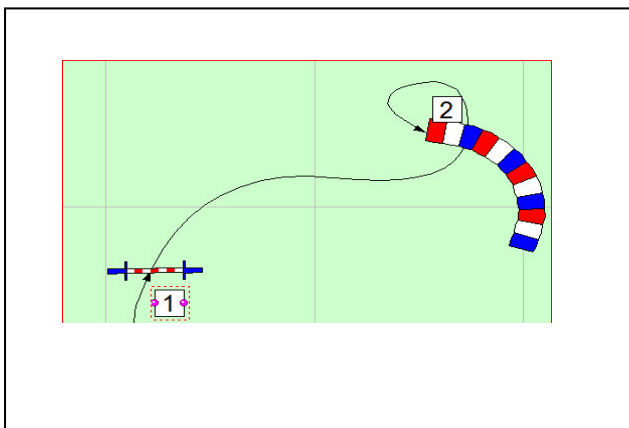
18 - Un seul refus : le chien est passé par-dessus le tunnel à deux reprises mais ne s'est pas représenté devant le tunnel entre les 2 "reprises".



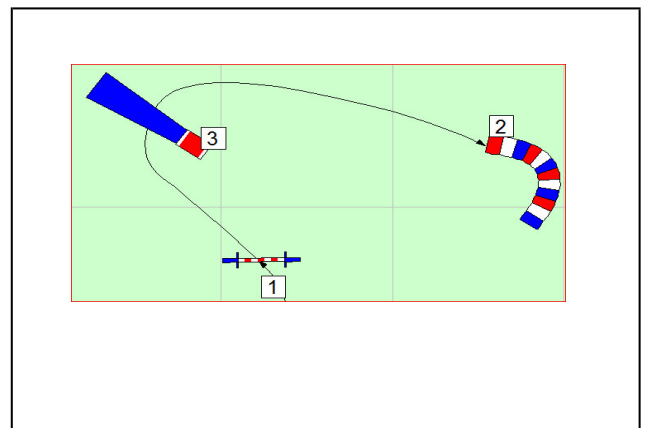
19 - Deux refus : le chien saute par-dessus le tunnel, se présente devant l'entrée et la refuse puis contourne le tunnel avant de le franchir.



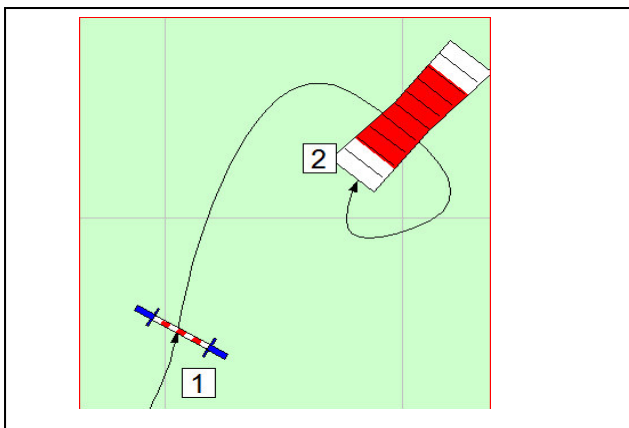
20 - Deux refus : le chien a sauté par-dessus le tunnel puis a franchi la ligne de refus avant de se présenter devant la bonne entrée.



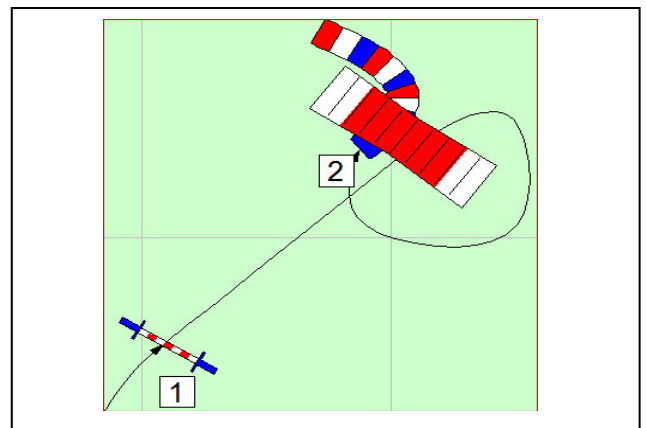
21 - Un refus, le chien a sauté par-dessus le tunnel avant de prendre l'entrée.



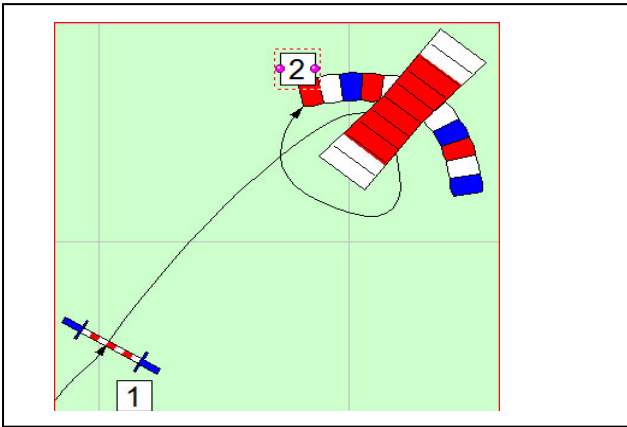
22 - Elimination : le chien a marché sur la chaussette qui n'était pas l'obstacle à franchir avant de prendre le tunnel.



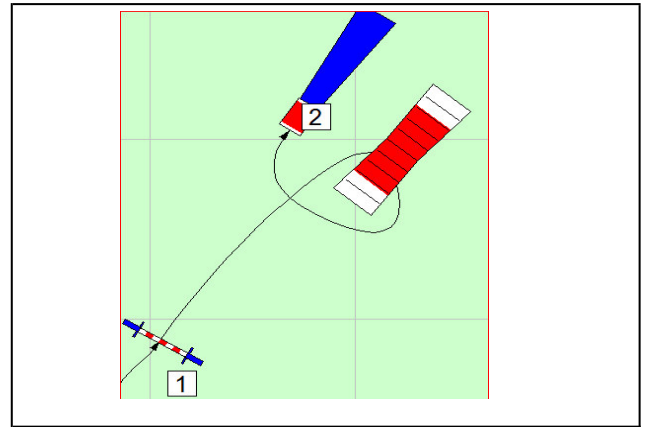
23 - Un refus : le chien est passé sous la palissade avant de la franchir.



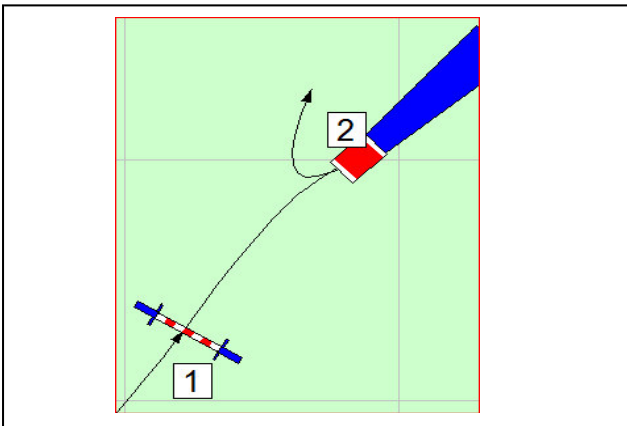
24 - Un refus : le chien est passé à côté de l'entrée du tunnel. Son passage sous la palissade n'est compté pour rien car il ne peut pas faire autrement en refusant le tunnel.



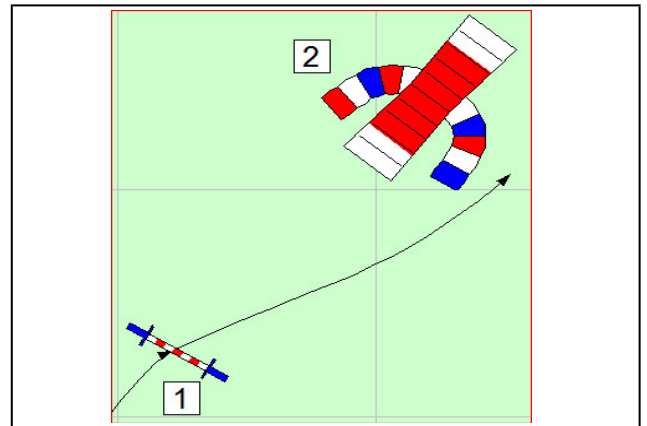
25 - Un refus : le chien est passé sous la palissade avant de franchir le tunnel (idem figure 24).



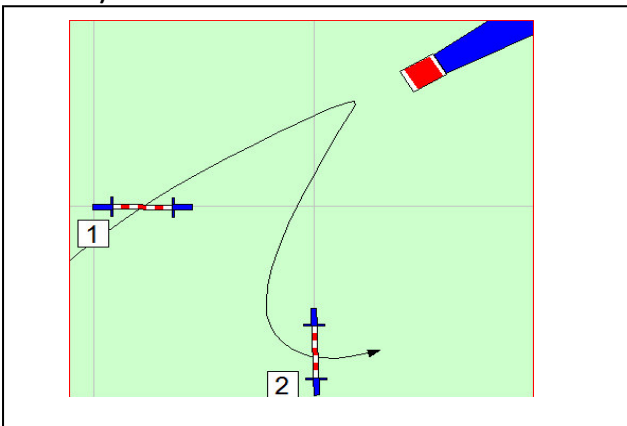
26 - Elimination : le chien est passé sous la palissade, qui n'était pas l'obstacle à prendre, avant de franchir la chaussette.



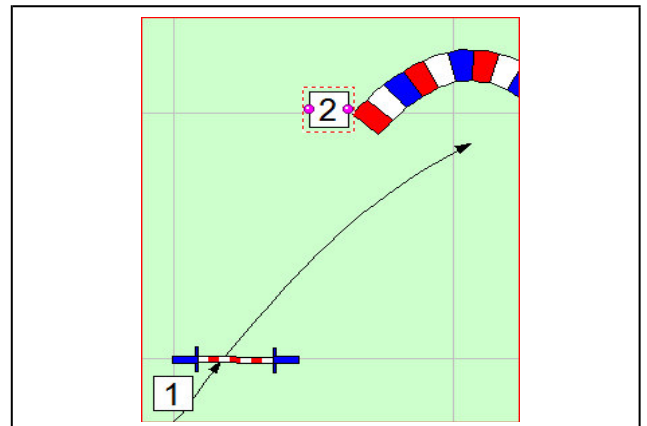
27 - Un refus : le chien se présente devant l'entrée de la chaussette puis l'esquive. Un deuxième refus pourrait être compté si le chien pénètre dans la chaussette, ressort puis passe à côté (ce qui l'oblige à revenir pour la prendre à nouveau).



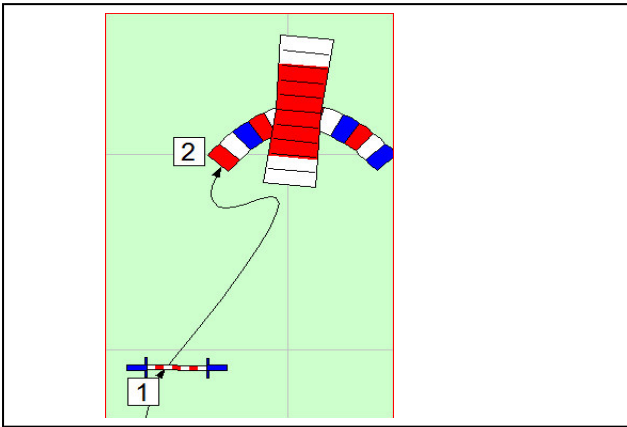
28 - Un refus : le chien franchit la ligne de refus des entrée/sortie du tunnel rigide



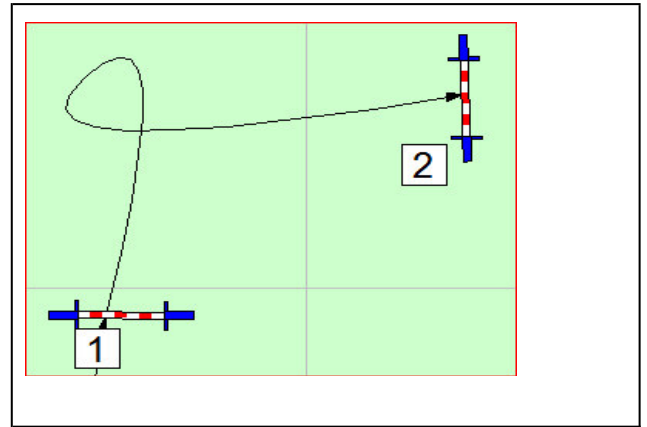
29 - Un refus : le chien a dépassé l'axe de la haie 2 mais attention à la trajectoire inertielle du chien lors de la pose de cette configuration.



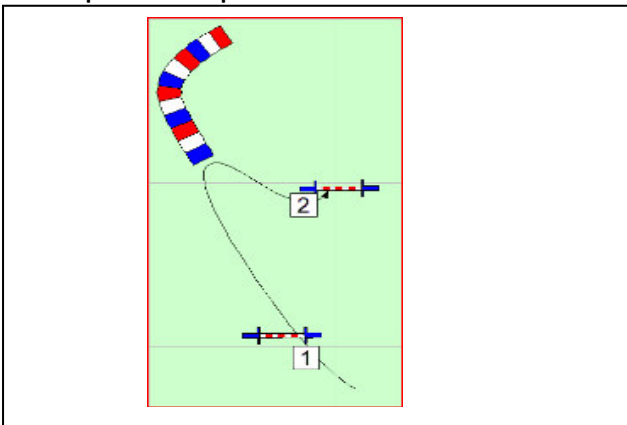
30 - Un refus : le chien a dépassé la ligne de refus du tunnel rigide.



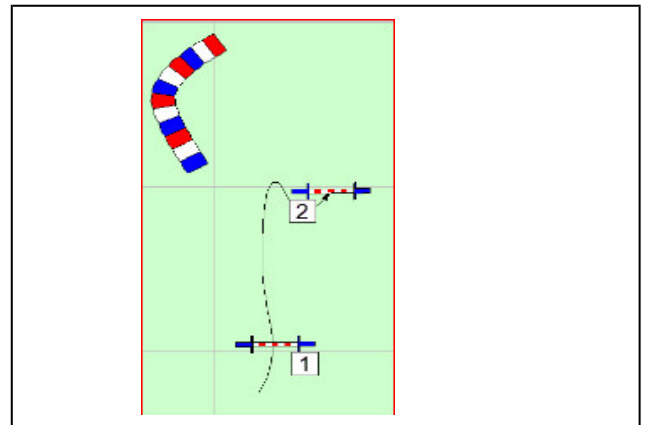
31 - Pas de pénalité, pas de refus : le chien n'a pas dépassé la ligne de refus. C'est le même cas que la situation 17, avec la palissade en plus.



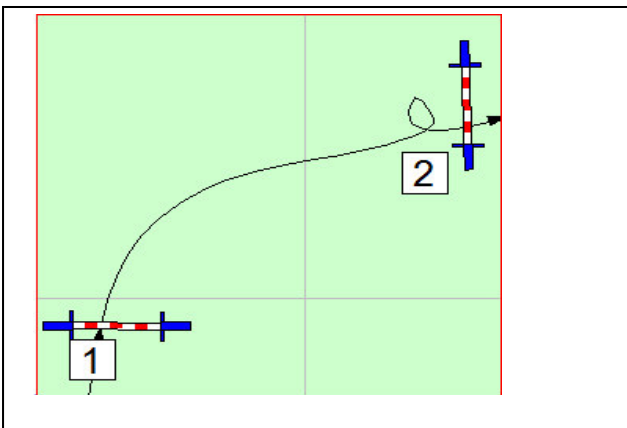
32 - Pas de pénalité



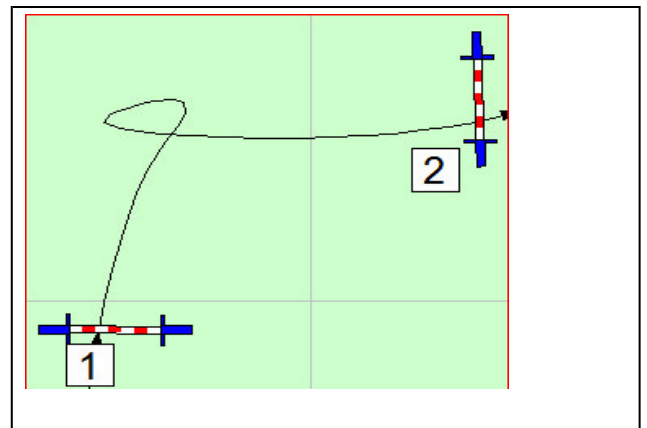
33 - Un refus : le chien a dépassé la haie (indépendamment de la présence ou non du tunnel). Mais attention de tenir compte de la trajectoire inertielle du chien.



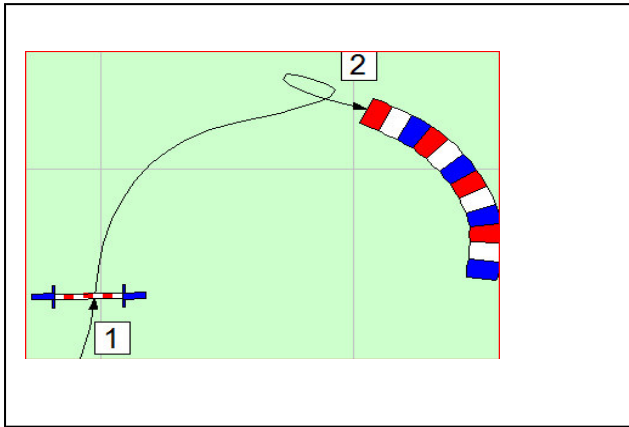
34 - Un refus : le chien a dépassé l'axe de la haie.



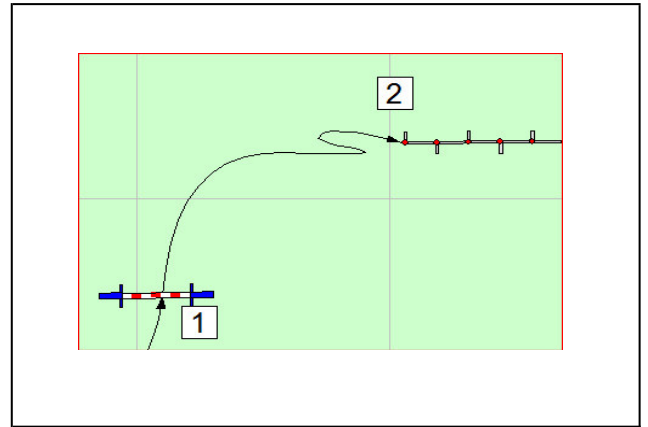
35 - Un refus : volte à moins d'une longueur de chien par rapport à l'obstacle qu'il aurait dû franchir, le chien étant suffisamment prêt de l'obstacle (différence entre volte et dérobage).



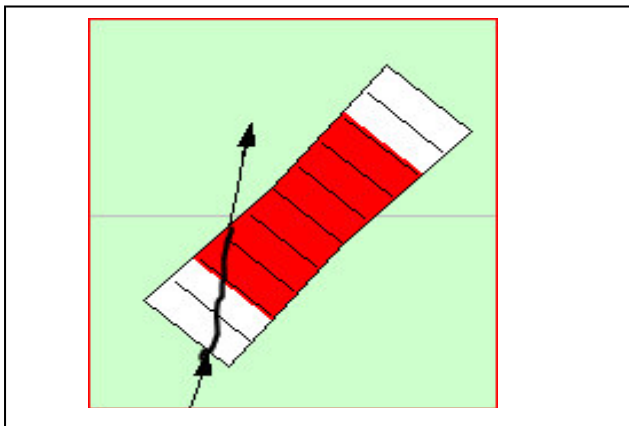
36 - Pas de pénalité, pas de refus (différence avec la figure 35).



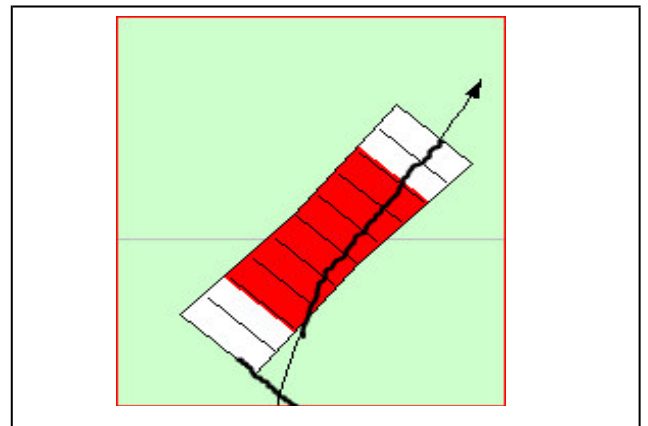
37 - Un refus : idem figure 35



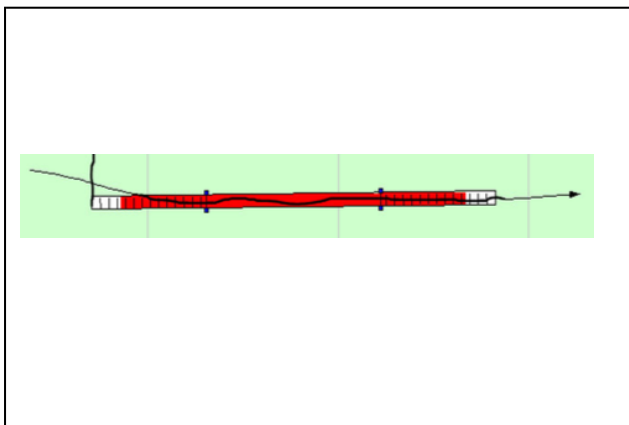
38 - Un refus : idem figures 35 et 37



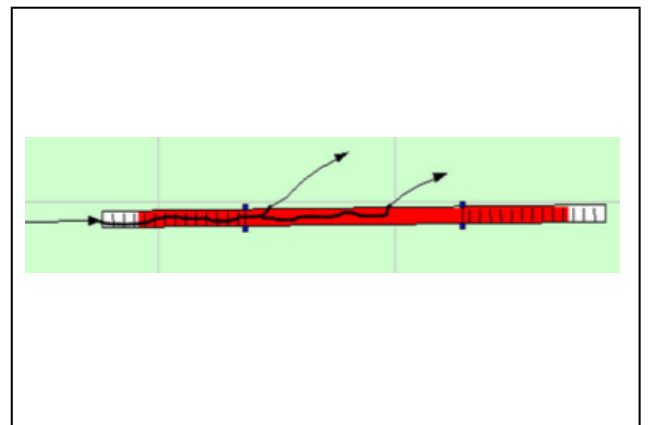
39 - Un refus : le chien a quitté la palissade avant d'avoir les 4 pattes dans la zone descendante.



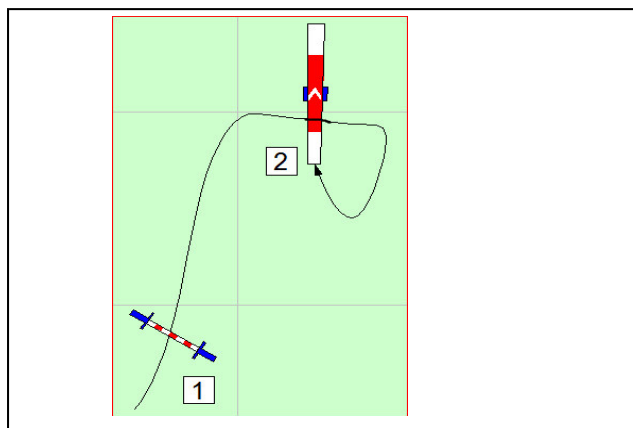
40 - Une faute : le chien n'a pas marqué la zone de contact.



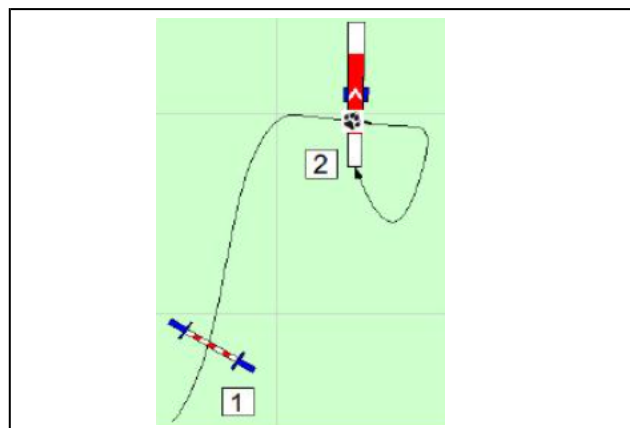
41 - Une faute : le chien n'a pas marqué la zone de contact à la montée de la passerelle.



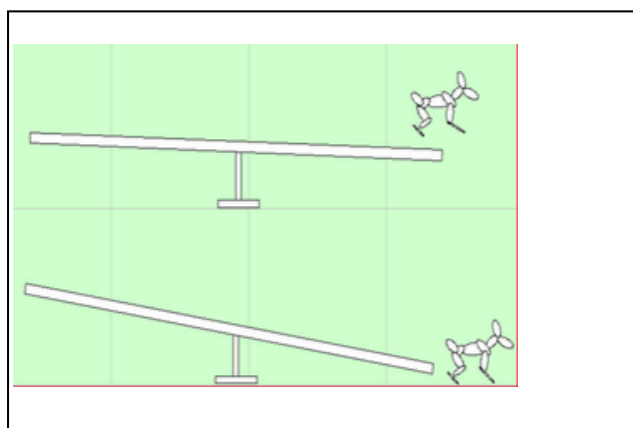
42 - Un refus (dans chaque cas) : le chien a quitté la passerelle avant de mettre les 4 pattes sur la partie descendante.



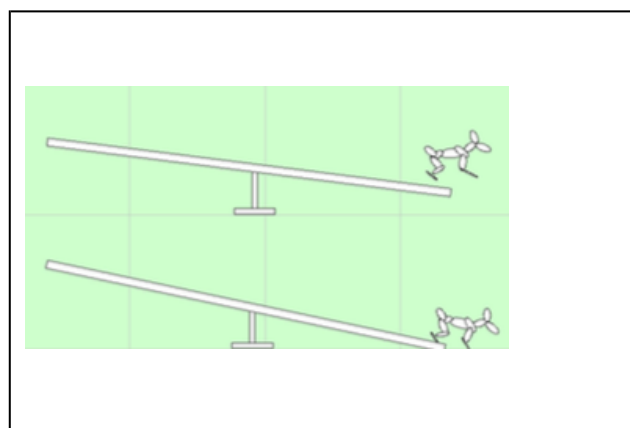
43 - Un refus : le chien saute par-dessus l'obstacle sans la toucher.



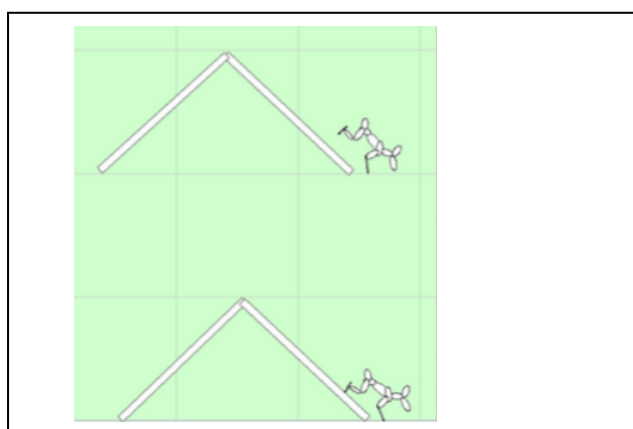
44 - Une faute et un refus : le chien saute par-dessus l'obstacle en mettant une patte sur celui-ci sans toucher la zone de contact ; il n'a pas franchi la partie descendante de la balançoire avec les 4 pattes.



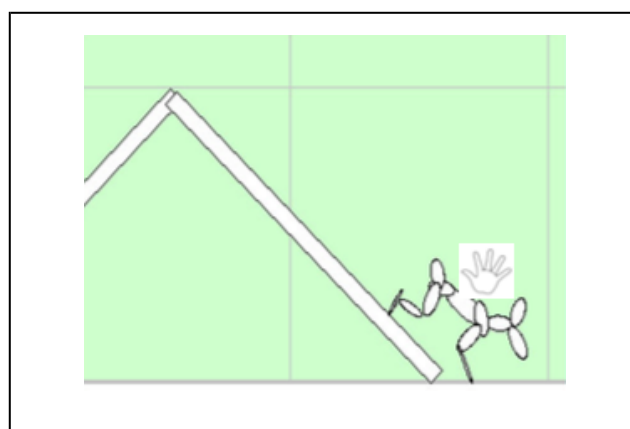
45 - Une faute : le chien a quitté la balançoire avant qu'elle ne touche le sol (ne regarder que la balançoire quand on la juge).



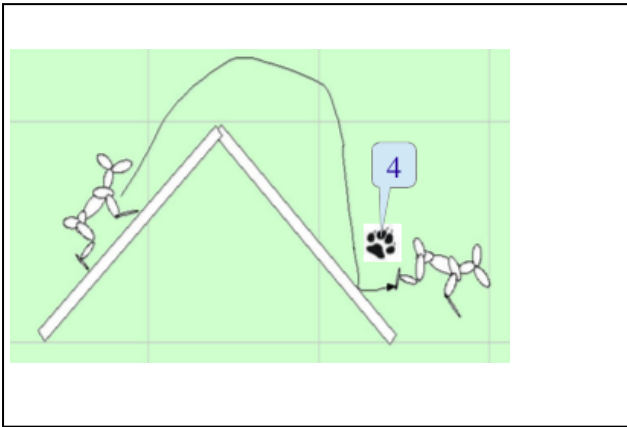
46 -Aucune pénalité.
On dit que le chien "quitte l'obstacle" seulement lorsqu'il a ses 4 pattes sur le sol.



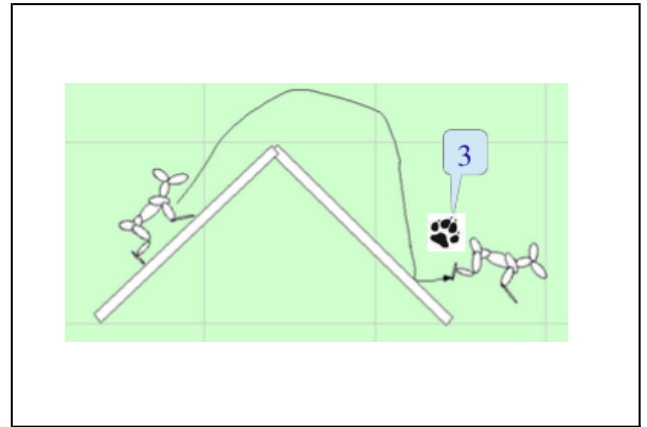
47 - Aucune pénalité : idem que la figure 46



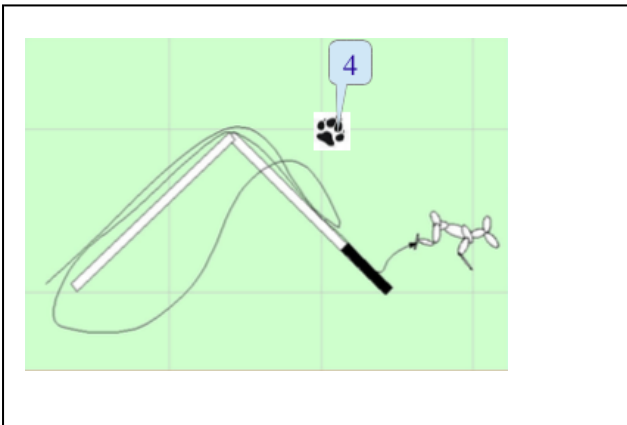
48 - Une faute : le conducteur touche ici le chien ou l'obstacle.



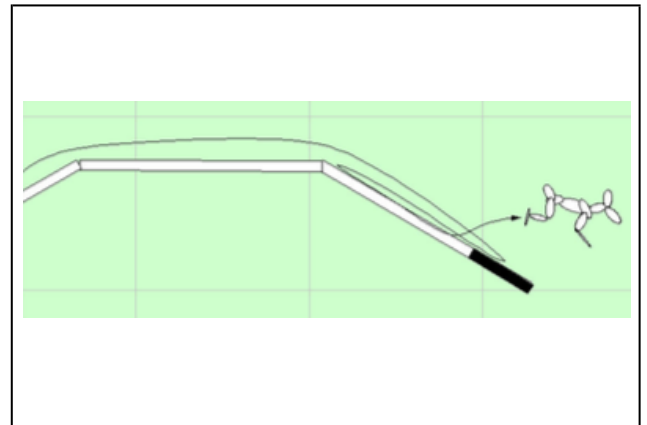
49 - Pas de pénalité : le chien a posé ses 4 pattes dans la partie descendante et a bien marqué la zone de contact.



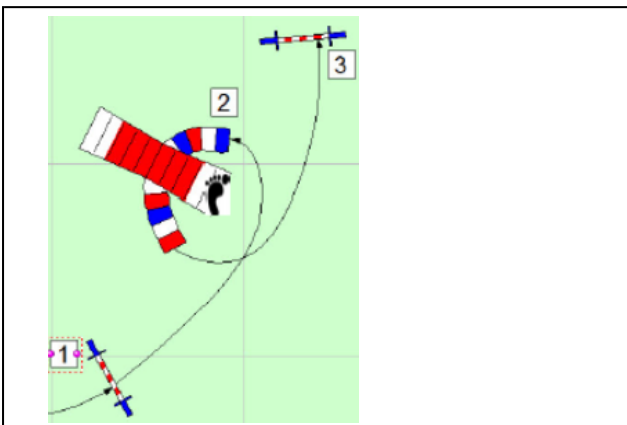
50 - Un refus : le chien n'a pas mis les 4 pattes dans la partie descendante (FCI : élimination-question de sécurité DP - NON, Nicolas avait mal compris la discussion).



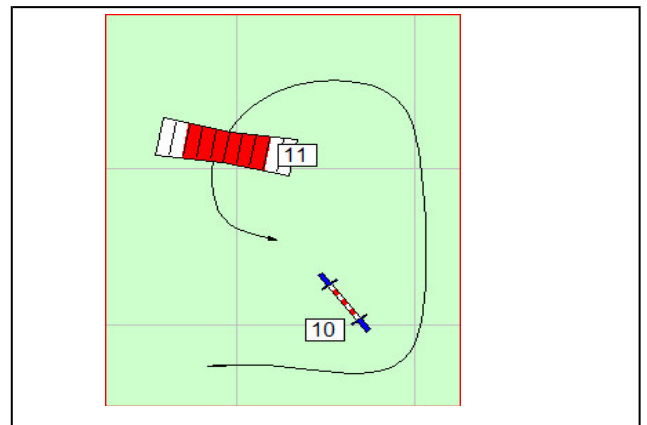
51 - Elimination : le chien a bien mis les 4 pattes dans la partie descendante puis a quitté la palissade puis l'a franchie une 2ème fois.



52 - Une faute : le chien a marqué la zone de contact descendante puis a fait demi-tour pour remonter la partie descendante puis demi-tour avant de quitter la passerelle sans marquer la zone de contact descendante. Les zones doivent être faites au moment où le chien monte et quitte de l'obstacle.



53 - Une faute si le conducteur a touché ou effleuré la palissade avec son pied, mais élimination si chevauche carrément l'obstacle).



54 - Elimination : le chien est passé sous la palissade avant de franchir l'obstacle précédent.